

Arkivcentrums forskarblad

Nr 13. Forska om fornminnen

Ett område som är av stort kultur- och lokalhistoriskt intresse, i synnerhet för hembygdsvetenskapsforskare, är förekomsten av föremål och annat som hittats i bygden, med andra ord fornminnen. Dessa kan i varierande grad vara dokumenterade i olika arkiv.

Vad är ett fornminne?

Fornminnen är ett begrepp som kan innefatta flera olika sorters fornlämningar. Enligt den svenska fornminneslagen från 1942 är ett fornfynd ett föremål som påträffas i fast fornlämning eller som lösfynd. Fasta fornlämningar är enligt denna lag sådana lämningar som bevarar minnet av fäderneslandets tidigare inbyggare, t. ex boplatser, gravhögar, gravfält, hållbilder, övergivna borgar, slott, kyrkor, kloster, vägar eller andra anläggningar från forna tider. Lösa fornlämningar är sådana föremål som kan hittas antingen i samband med arkeologiska utgrävningar av fasta fornlämningar eller som herrelösa fynd. Tillsynen över dessa fynd görs hos länsstyrelsen, medan överinseendet av skyddet och vården av fornfynd sköts av Riksantikvarieämbetet och Statens historiska museer.

Hur hittar man uppgifter om värmländska fornfynd och fornlämningar i arkiven?

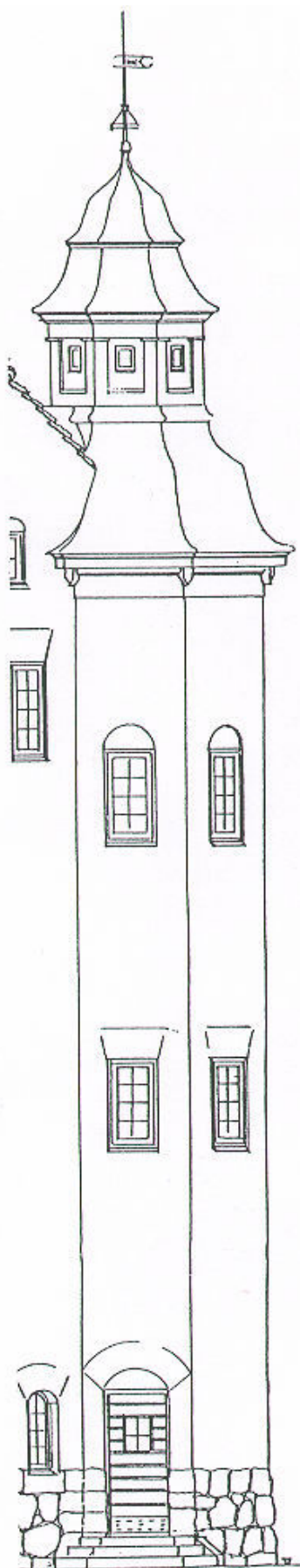
Många inventeringar av fornfynd har gjorts genom åren i hela landet. De första inventeringarna gjordes på 1600-talet på uppdrag av Antikvitetskollegiet, sedermera Riksantikvarieämbetet. Kollegiet grundades på 1600-talet. Resultatet av dess arbetet övertogs senare av Kungliga Vitterhetsakademin och flyttades på 1700-talet till Kungliga biblioteket. Vitterhetsakademin ansvarade bland annat för Antikvitetsarkivet. Chefen för detta kallades riksantikvarie. Ur detta bildades så småningom Riksantikvarieämbetet. Dess arkiv benämns idag Antikvarisk-Topografiska arkivet (ATA). Det innehåller bland annat uppgifter om byggnadsminnen och alla kyrkor. Här återfinns också uppgifter om samtliga fornminnesinventeringar som gjorts, socken för socken. Vid Riksantikvarieämbetet finns även det så kallade Fornminnesregistret. Det är databaserat och finns tillgängligt i Värmland via Värmlands museum och Länsstyrelsens kulturmiljöenhet. De senare är de antikvariska myndigheter som verkar på regional nivå.

Många fornfyndsinventeringar har utförts av privatpersoner, och kan således finnas i dessa personers privata arkiv eller i de handskriftssamlingar som bildades vid läroverken i Karlstad och Kristinehamn. Viktigare inventeringar utfördes av prosten Anders Lignell 1837 och friherre N G Djurklou 1866-1867. Från modernare tid finns dokumentation av amatörarkeologernas i Stengängets arbete i Grums. Stengängets arkiv är deponerat i Folkrorelsernas arkiv. Av stor betydelse är också Helge Kjellins arkiv. Kjellin var landsantikvarie och intendent vid Värmlands museum 1929-1950, och i högsta grad aktiv på området under en betydande del av förra seklet. De arkivvolymerna som innehåller material av arkeologiskt och antikvariskt intresse har djupregistrerats.

Övrigt

Den som söker lösa fornfynd bör i första hand leta på museer, men också tänka på att många hembygdsvetenskapsföreningar har egna mer eller mindre omfattande samlingar av fornminnen. Det kan vara värt att kontakta olika föreningar: Värmlands hembygdsvetenskapsförbund, Värmlands arkeologiska sällskap, Värmlands museiförening eller fornminnesföreningar.

Vänd!



Lästips

Ny giv för värmländsk arkeologi. *Värmland förr och nu 1995*.

Olausson, Peter: *Vägar till värmländsk historia*. Karlstad 1999.

Hemsidor

Statens Arkiv: www.statensarkiv.se

Riksantikvarieämbetet: www.raa.se

Värmlands arkeologiska sällskap: www.arstuga.org/vas/

Populär arkeologi: www.popark.nu

Christina Blomqvist, Irja Ingvarsson och Moniqa Svensson 2004-03-31