

Arkivcentrums forskarblad

Nr 12. Forska i sjukvårdsarkiv

Historik

Det första värmländska landstinget hölls år 1863. Till en början handlade mötena främst om frågor rörande de sociala missförhållandena i länet i form av överbefolkning, missväxt och fattigdom. Den framtida huvuduppgiften i form av sjukvården och dess utbyggnad blev aktualiserad först på 1866 och 1867 års landstingsmöten. Ungefär vid denna tidpunkt fanns i Värmland ett länssjukhus beläget i Karlstad med 104 platser. Filipstads lasarett, som stod färdigt 1773 och därmed är Sveriges näst äldsta lasarett, hade 40 platser avsedda för patienter från staden, bergslaget och Nyeds härad. Länet övriga befolkning hänvisades till lasarettet och kurhuset i Karlstad.

Sjukvården i länet var i allmänhet bristfällig. Förutom stadsläkarna fanns det fyra ordinarie samt två extra provinsialläkare placerade i Åstorp i Visnum, Arvika, Silbodal, Sunne, Filipstad samt Karlstad. Provinsialläkarna var anställda av staten för att ta hand om hälso- och sjukvården på landsbygden. De utövade tillsyn över bland annat allmänhälsa, smittskydd och veneriska sjukdomar. Systemet med provinsialläkare avvecklades 1973 och ersattes av distriktsläkare och vårdcentraler.

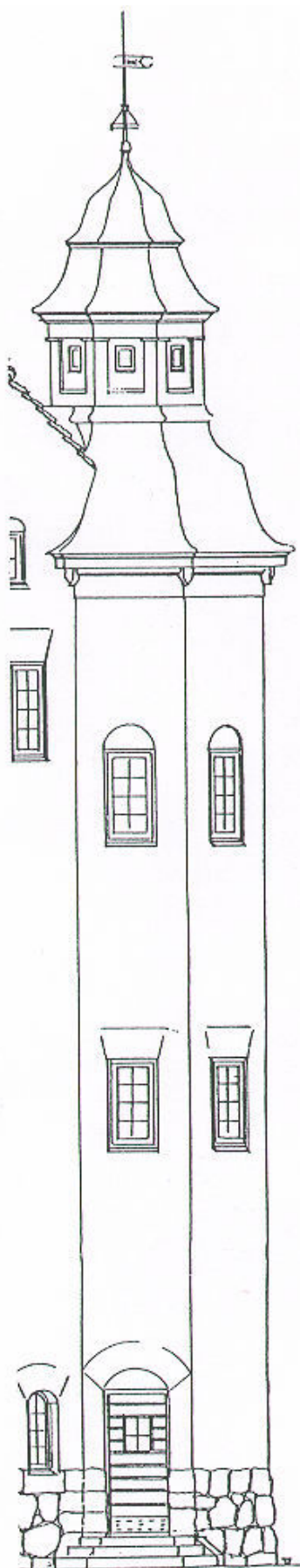
Vad kan man finna i arkiven?

Arkivhandlingar rörande sjukvård innan landstingets tillkomst utgör oftast en del av landstingets arkiv. Förutom sjukhuset i Karlstad, vars verksamhet startade redan under 1700-talet som hospital, fanns det mindre sjukhus och sjukstugor i Filipstad, Kristinehamn, Arvika, Säffle, Årjäng, Torsby, Sunne, Uddeholm och Dalby. Vid dessa bedrevs bland annat akut-, epidemi- och sinnessjukvård liksom vård av kroniskt sjuka.

I sjukhusens administrativa arkiv återfinns bland annat lasarettens protokoll, inventarieförteckningar, utspisningslistor, kassaböcker och i vissa fall även verifikationer som kan innehålla detaljerade listor över dop och bröllop med personuppgifter som kan vara en hjälp för att spåra släktskap. Inventarieförteckningarna anger sjukhusets alla inventarier, vilket kan ge en tämligen god bild över sjukhusets ekonomiska situation. I kassaböckerna kan man få indirekta upplysningar om verksamheten i form av olika typer av reparationer som utfördes vid själva lasarettets anläggning eller dess närliggande omgivning. Det framkommer i de flesta fall både namn, yrke och vilken avlöning som utgick till dessa hantverkare, samt under vilken tidsperiod reparationen pågick. Det finns också handlingar från byggnadskommittéer rörande uppförandet av de olika sjukvårdsinrättningarna runt om i länet.

De medicinska arkiven omfattar bland annat välbevarade serier av sjukjournaler, operationsjournaler, obduktionsloggare och vaccinationsjournaler. I loggarna kan framgå vem som betalat för vården. Provinsialläkarnas arkiv finns i varierande grad bevarade från mitten av 1800-talet och innehåller årsberättelser, förteckningar över behandlade patienter, vaccinationsrapporter och obduktionsprotokoll. I arkiven återfinns även förteckningar över barnmorskor och barnmorskedagböcker som redovisar förlossningar som ägt rum i hemmet.

Vänd!



Sjukvårdssekretess

Sjukvårdens handlingar är i stor utsträckning belagda med upp till 70 års sekretess enligt sekretesslagen (1980:100, 7 kap. 1-3 §) och patientjournalagen (1985:562). Det är främst uppgifter om enskilda personers förhållanden som skall skyddas.

Övriga källor

I de kyrkliga församlingarnas arkiv kan vissa uppgifter finnas som speglar hälsotillståndet. I husförhörslängderna finns särskilda kolumner över vaccination, och ibland förekommer särskilda vaccinationsjournaler. I husförhörslängderna noteras även om någon person undergått behandling vid lasarett eller kurhus.

Lästips

Hansson, Lars-Erik: *Filipstads Lazarett*. Falköping 1999.

Landstingets historia och verksamhet. *Värmland förr och nu 1955*.

Risberg, Karl-Axel: *Hundra år med Värmlands läns landstings förvaltningsutskott*. Karlstad 1986.

Ståhl, Manne: *Ett landstingssekel*. Karlstad 1962.

Waller, Åke: *Medicinhistoriska återblickar på sjukvården i Värmland*. Karlstad 1995.

Lennie Falk, Claes Fredriksson och Elin Sjödin 2004-02-29